

## SISTEM MONITORING PELANGGARAN SISWA BERBASIS WEBSITE PADA SMP NEGERI 1 MUARA TEWEH

Dewi Tri Wulandari\*1, Maslianor\*2, Indah Permata Sari\*3

1,2,3 Program Studi Manajemen Informatika, Politeknik Muara Teweh, Muara Teweh,  
Indonesia

E-mail : [dhewy.tiewuk@gmail.com](mailto:dhewy.tiewuk@gmail.com)1, [maslianor@gmail.com](mailto:maslianor@gmail.com)2, [indahprmtasary12@gmail.com](mailto:indahprmtasary12@gmail.com)3

### *Abstrak*

*Proses monitoring yang diterima oleh orang tua siswa di SMP Negeri 1 Muara Teweh dilakukan dengan cara memberikan surat pemberitahuan kepada orang tua/wali dan bertatap muka secara langsung yaitu dengan menunjukkan absensi dan surat pelanggaran yang dilakukan siswa pada saat disekolah, dari beberapa kendala yang dilakukan monitoring secara langsung maka perlu adanya perancangan Sistem berbasis website dengan menggunakan media internet dimaksudkan untuk dapat mempermudah dalam melakukan monitoring perkembangan siswa yang dibutuhkan oleh orang tua siswa tanpa harus kesekolah. Metode dalam pengumpulan data, penulis menggunakan metode observasi, wawancara, dan studi pustaka, kemudian membuat perancangan database sistem menggunakan ERD. Bahasa pemrograman yang digunakan adalah PHP dan MySQL sebagai databasenya. Oleh karena itu, untuk mengatasi permasalahan diatas dengan dibuatnya Sistem Monitoring Pelanggaran Siswa Pada SMP Negeri 1 Muara Teweh Berbasis Website ini dibuat untuk meningkatkan keefektivitas dan efisiensi waktu pengguna karena sistem secara otomatis menyediakan jenis pelanggaran dan point pelanggaran.*

**Kata kunci :** *Sistem monitoring, pelanggaran, website*

### *Abstract*

*The monitoring process received by parents of students at Junior High School 1 Muara Teweh is carried out by giving notification letters to parents/guardians and meeting them face to face, namely by showing attendance and letters of violations committed by students while at school, of several obstacles that are monitored. directly, it is necessary to design a website-based system using internet media which is intended to make it easier for parents to monitor student progress as needed without having to go to school. In data collection methods, the author uses observation, interviews and literature study methods, then designs a database system using ERD. The programming language used is PHP and MySQL as the database. Therefore, to overcome the above problems, the creation of a Website-based Student Violation Monitoring System at Junior High School 1 Muara Teweh was created to increase the effectiveness and efficiency of user time because the system automatically provides types of violations and violation points.*

**Keywords:** *System Monitoring, Violations, Website.*

## 1. PENDAHULUAN

Penggunaan internet saat ini merupakan perkembangan teknologi informasi dimana menjadi faktor yang mempengaruhi pola kehidupan masyarakat, sudah menjadi kebutuhan bagi masyarakat untuk mendapatkan informasi yang lebih cepat sehingga dapat mempermudah dalam memperoleh informasi. Sehingga dengan melalui internet pendidikan di daerah-daerah terpencil dapat menjangkau informasi yang baik dari pendidikan pusat dan mampu bersaing di dunia pendidikan.

SMP Negeri 1 Muara Teweh sering memberikan informasi tentang proses belajar siswa dan tingkah laku siswa di sekolah meliputi informasi absensi, dan informasi nilai akademik di sekolah serta pelanggaran siswa disekolah. Hal ini dilakukan dikarenakan pentingnya memonitoring siswa pada saat disekolah mengetahui perkembangan siswa tersebut. Dalam proses monitoring yang di berikan ini tidak dapat berjalan dengan baik dikarenakan informasi yang diterima oleh orang tua siswa masih dilakukan dengan cara memberikan surat pemberitahuan kepada orang tua/wali dan bertatap muka secara langsung yaitu dengan menunjukkan absensi siswa, memberikan hasil nilai siswa atau surat pelanggaran yang dilakukan siswa pada saat disekolah.

Dengan adanya beberapa kendala monitoring siswa pelanggaran siswa secara langsung maka perlu dirancang suatu sistem untuk dapat memonitoring siswa disekolah berbasis website. Sistem berbasis website ini menggunakan media internet dimaksudkan untuk dapat mempermudah dalam melakukan monitoring perkembangan siswa yang dibutuhkan oleh orang tua siswa tanpa harus kesekolah. Perkembangan dari segala aspek ini membuat para orang tua bisa lebih mudah dalam pengawasan perkembangan anak mereka melalui monitoring berbasis web sehingga hal ini lebih efektif bagi orang tua yang tidak sempat memantau perkembangan anak mereka melalui buku penghubung siswa.

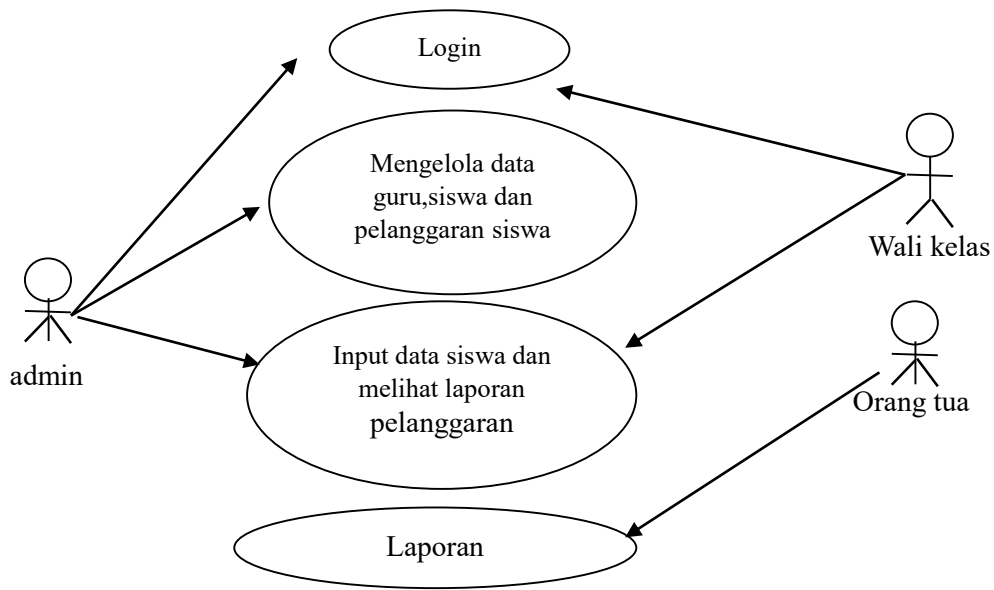
## 2. METODE PENELITIAN

Sistem Monitoring Pelanggaran Siswa SMP Negeri 1 Muara Teweh Berbasis Website dimulai dengan perancangan sistem sampai dengan implementasinya yang menggunakan website. Desain proses merupakan tahap perancangan proses yang akan dilakukan oleh sistem sehingga mendapatkan informasi yang merupakan input ke sistem maupun output dari sistem dalam bentuk informasi.

Perancangan sistem merupakan tahap selanjutnya setelah analisa sistem, mendapatkan gambaran dengan jelas tentang apa yang dikerjakan pada analisa sistem, maka dilanjutkan dengan memikirkan bagaimana membentuk sistem tersebut.

### 2.1. Use Case Diagram

*Use case* diagram merupakan pemodelan untuk sistem informasi yang akan dibuat, *use case* diagram digunakan untuk mengetahui fungsi apa saja yang ada di dalam sistem dan yang berhak menggunakan fungsi-fungsi tersebut [1]. *Use case* diagram dapat dilihat pada Gambar 1 dibawah ini.

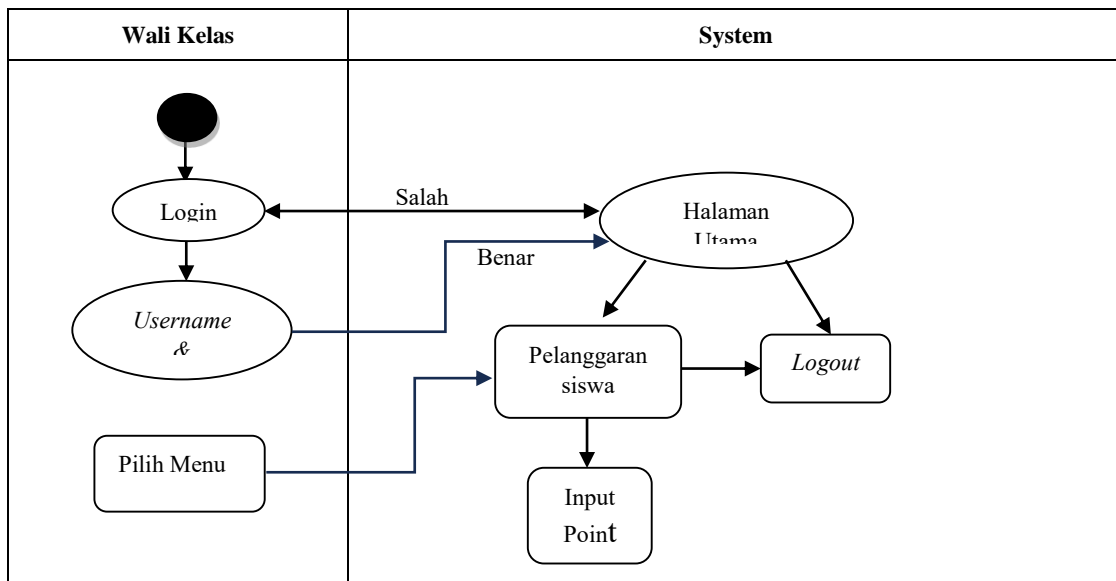


Gambar 1 Use Case Diagram

2.2. Activity Diagram

Dalam *activity diagram* admin melakukan login, memasukkan *username* dan *password* jika salah maka akan melakukan *login* kembali. Jika benar maka admin akan masuk ke halaman menu utama admin yang mana di dalamnya admin dapat mengelola data kelas, mengelola data siswa, menginput data wali kelas, pelanggaran siswa, kategori pelanggaran, point pelanggaran, mencetak laporan melakukan *logout* dan lain-lain.

2.2.1. Activity Diagram Wali Kelas

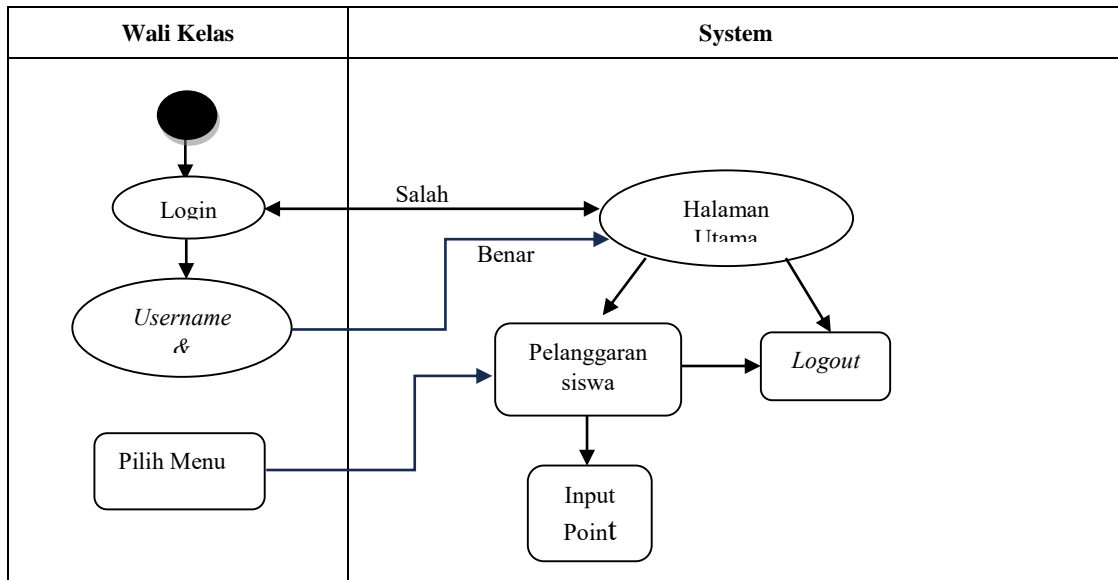


Dalam *activity diagram* wali kelas melakukan login, memasukkan *username* dan *password* jika salah maka akan melakukan *login* kembali. Jika benar maka admin akan masuk ke halaman

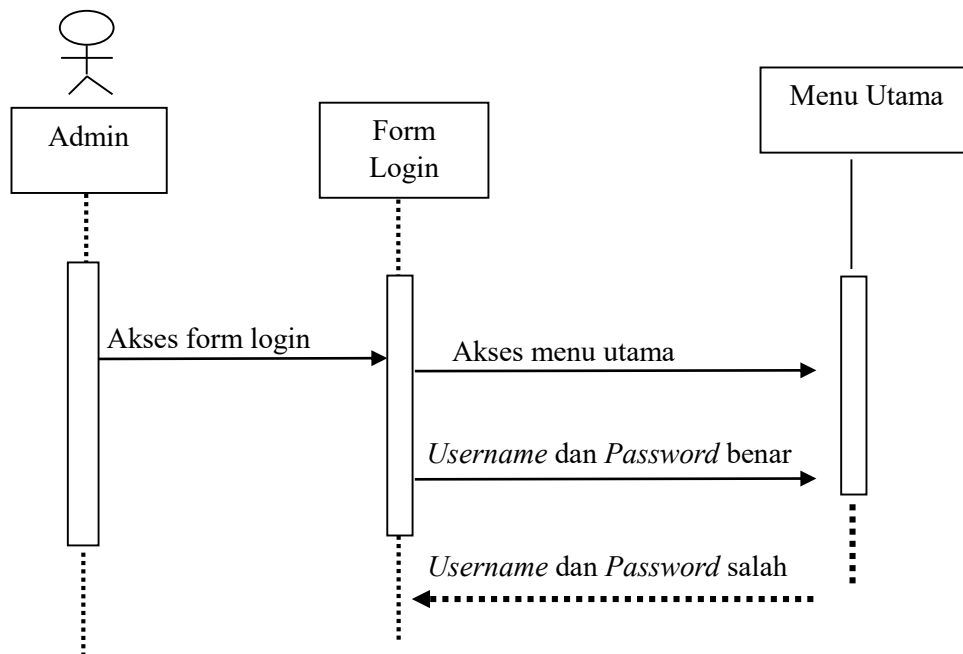
menu utama wali kelas yang mana di dalamnya admin dapat mengelola pelanggaran siswa dan dapat menginput point pelanggaran serta *logout*.

**2.2.2. Activity Diagram Orang Tua**

Dalam *activity diagram* orang tua melakukan login, memasukkan *username* dan *password* jika salah maka akan melakukan *login* kembali. Jika benar maka orang tua akan masuk ke halaman menu utama orang tua yang mana di dalamnya actor dapat melihat pelanggaran siswa serta melihat point yang diberikan.

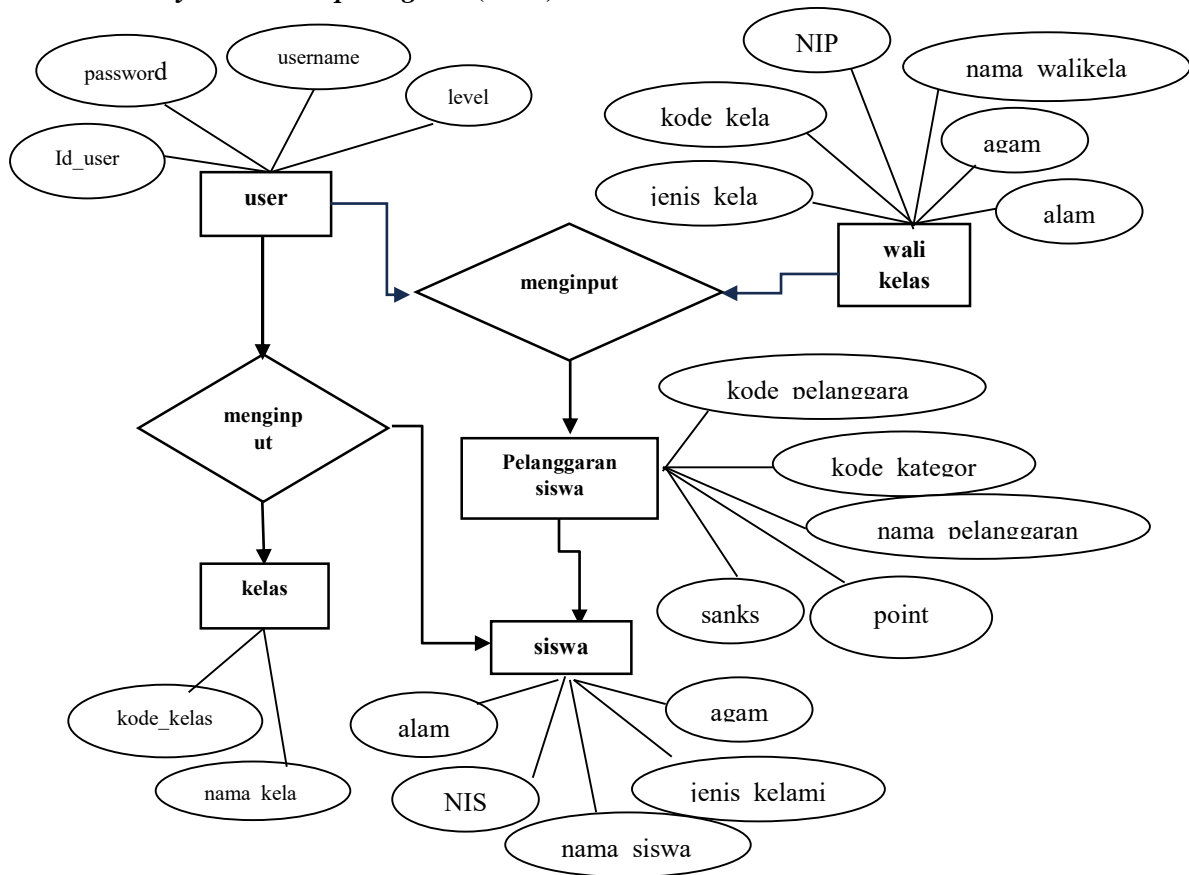


**2.3. Sequence Diagram**



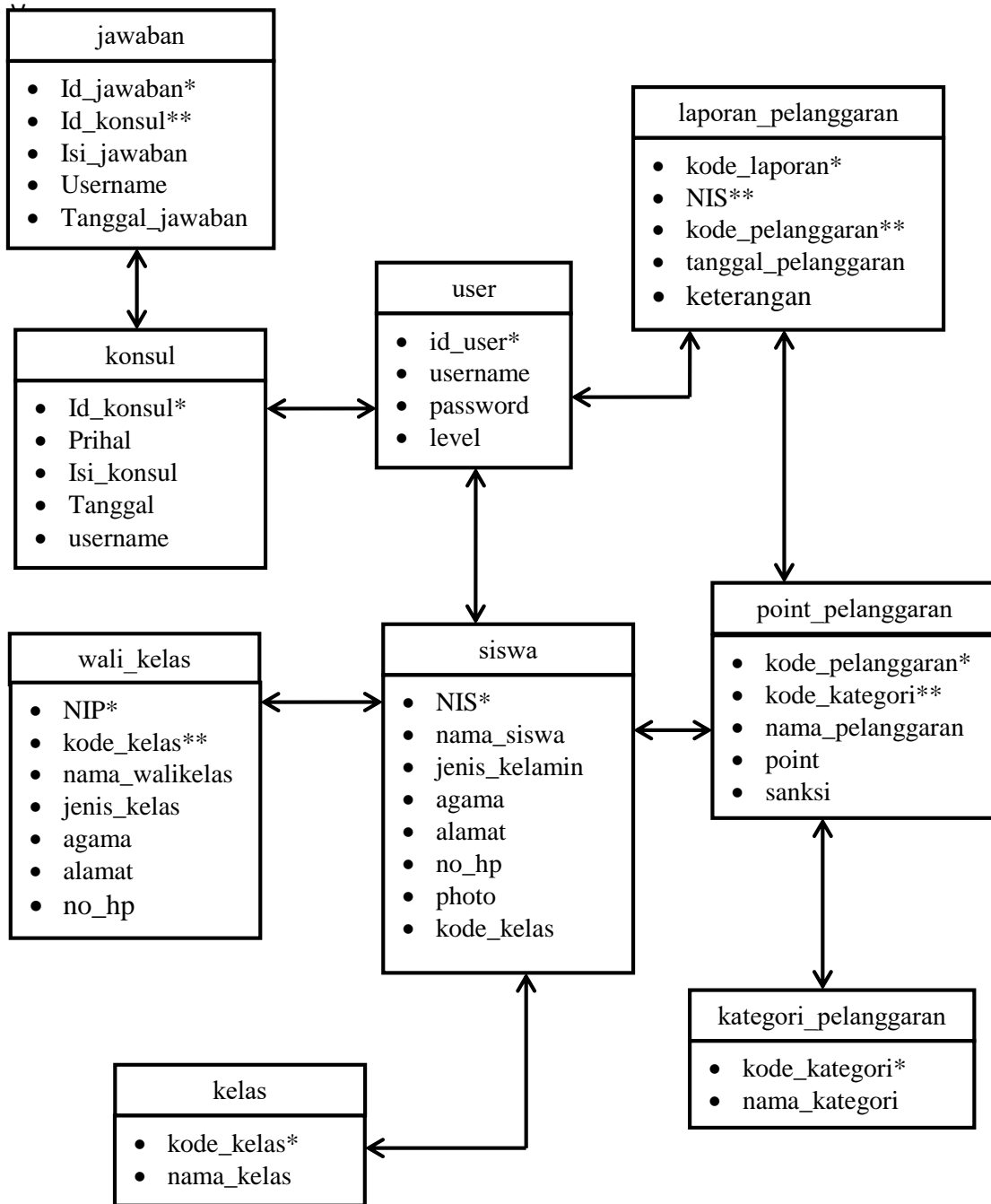
**Gambar 2** Sequence Diagram Login Admin

**2.4. Entity Relationship Diagram (ERD)**



**Gambar 3 ERD**

**2.5. Relasi Antar Tabel**



**Gambar 4** Relasi Antar Table

Ket :

Primary key = \*

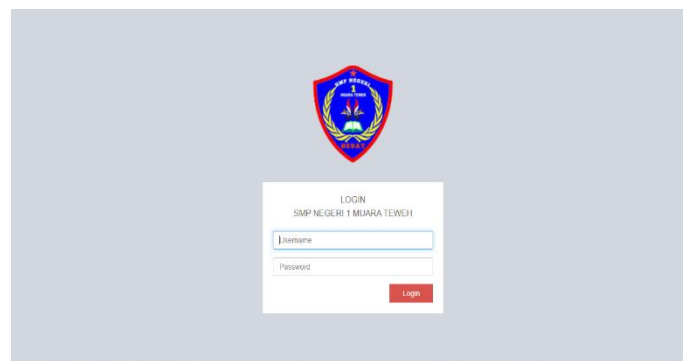
Foreign key = \*\*

Garis Penghubung = <math>\leftrightarrow</math>

Hubungan antar tabel yang memiliki field kunci untuk kelengkapan dan ketepatan. Pada tabel user *primary key*, pada tabel laporan pelanggaran berisi kode pelanggaran sebagai *primary key*, pada tabel konsul berisi id konsul sebagai *primary key*, pada tabel wali kelas berisi NIP sebagai *primary key*, pada tabel jawaban berisi id jawaban sebagai *primary key*, pada tabel point pelanggaran berisi kode pelanggaran sebagai *primary key*, pada tabel siswa terdapat NIS sebagai *primary key*, pada tabel kelas terdapat kode kelas sebagai *primary key*, pada tabel kategori pelanggaran terdapat kode kategori sebagai *primary key*. Yang mana masing-masing *primary key* pada tabel-tabel tersebut akan terhubung.

### 3. HASIL DAN PEMBAHASAN

#### 3.1. Form Login Admin



Gambar 5 Form Login

Untuk dapat menggunakan program ini terlebih dahulu telah terdaftar sebagai user. Admin ataupun user harus mengisi *username* dan *password* kemudian klik tombol *login*. Manual Aplikasi pada form login menggunakan sistem informasi ini terlebih dahulu admin harus memasukkan *username* dan *password* untuk masuk ke menu utama Admin sebagai berikut :

1. Membuka halaman web sistem monitoring pelanggaran.
2. Memasukkan username dan password.
3. Mengklik tombol login.
4. Akan otomatis masuk ke menu utama.

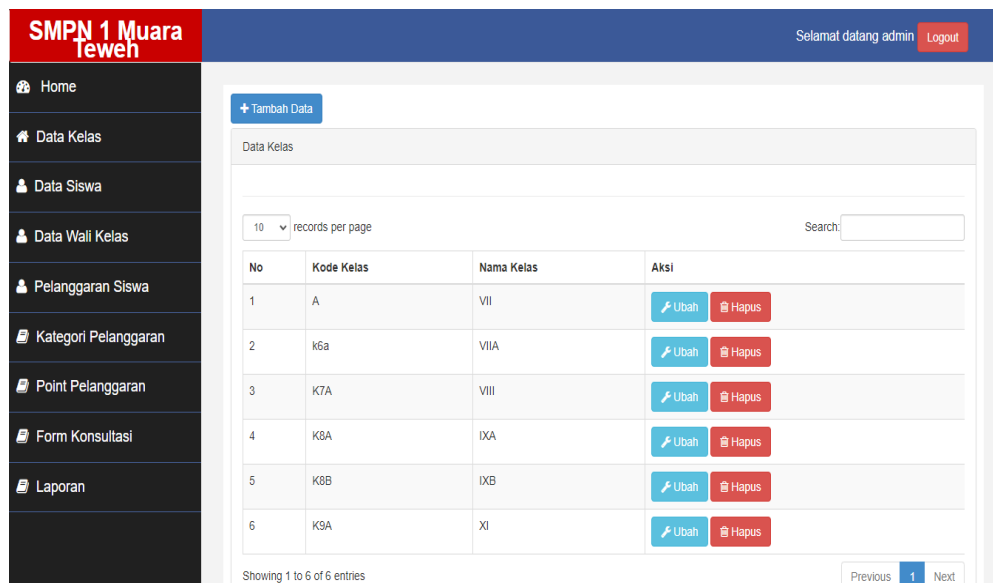
#### 3.2. Form Menu Utama Admin



### Gambar 6 Menu Utama Admin

Rancangan menu utama digunakan untuk mengendalikan seluruh menu yang ada dalam *website*, admin dapat mengelola seluruh menu yang ada didalam *website* seperti dapat mengubah *username* dan *password*, mengelola data kelas, mengelola data siswa, data wali kelas, data pelanggaran siswa, kategori pelanggaran, poin pelanggaran, serta laporan.

### 3.3. Form Data Kelas



Gambar 7 Form Data Kelas

Halaman data kelas ini digunakan untuk menambah data, merubah data serta menghapus data. langkah-langkahnya sebagai berikut :

1. Memilih menu kelas.
  2. Maka akan tampil halaman form Data Kelas.
  3. Mengklik tombol tambah kelas untuk menambah kelas.
  4. Maka akan tampil form tambah data kelas untuk memulai penginputan.
  5. Mengklik tombol ubah untuk mengubah data kelas.
  6. Maka akan tampil form ubah kelas untuk mengubah.
  7. Mengklik tombol hapus untuk menghapus data kelas.
  8. Maka data kelas akan terhapus secara otomatis di daftar menu kelas.
- 3.3.1. **Form Input Tambah Data Kelas**, Halaman *input* data kelas digunakan admin untuk memulai *penginputan*, langkah-langkahnya sebagai berikut :
1. Menginput Kode Kelas.
  2. Menginput Nama Kelas.
  3. Mengklik tombol simpan untuk menyimpan data kelas yang telah di input dan akan tampil secara otomatis di menu kelas.
- 3.3.2. **Form Data Siswa**, Tampilan form data siswa ini menampilkan data siswa yang di input oleh admin dan admin bisa menambah data, mengubah, serta menghapus data siswa.

Langkah-langkah penginputan form data siswa sebagai berikut :

1. Pilih kelas
  2. Menginput NIS siswa
  3. Menginput nama lengkap siswa
  4. Memilih agama
  5. Menginput nomor handphone siswa
  6. Menginput alamat siswa
  7. Memilih jenis kelamin
  8. Mengklik tombol Simpan untuk menyimpan data siswa yang telah di input dan akan tampil secara otomatis di menu siswa.
- 3.3.3. **Form Data Wali Kelas**, Tampilan form data wali kelas ini menampilkan data wali kelas yang telah di input oleh admin. Admin dapat mengelola data wali kelas menambah data, ubah, serta hapus data.

#### 3.4. Form Data Pelanggaran Siswa

No	NIS	Nama	Kelas	Email	No HP	Agama	Aksi
1	707	Indah Permata Sari	VII		082345552121	Islam	Lihat Point Input Point

**Gambar 8** Form Data Pelanggaran

Halaman ini menampilkan data siswa yang melakukan pelanggaran setelah itu admin menginput poin pelanggaran serta dapat melihat poin pelanggaran

Halaman form data pelanggaran siswa ini digunakan admin jika ingin menambah data pelanggaran siswa, ubah, serta hapus data, langkah-langkahnya sebagai berikut :

1. Memilih menu Pelanggaran Siswa.
2. Maka akan tampil halaman form pelanggaran siswa.
3. Mengklik tombol *input* point untuk memberikan point pelanggaran.
4. Maka akan tampil form untuk memulai penginputan pelanggaran.
5. Mengklik tombol simpan jika sudah selesai melakukan *penginputan*.
6. Setelah itu klik tombol lihat point untuk melihat point pelanggaran.
7. Cetak Surat Peringatan (SP).
8. Mengklik tombol hapus untuk menghapus pelanggaran yang telah dilakukan.

9. Maka pelanggaran akan terhapus secara otomatis di daftar menu pelanggaran siswa.

### 3.5. Form Kategori Pelanggaran

No	Kode kategori	Nama kategori	Aksi
1	A 1-13	KEGIATAN BELAJAR	<a href="#">Ubah</a> <a href="#">Hapus</a>
2	B 1-25	PAKAIAN dan PENAMPILAN	<a href="#">Ubah</a> <a href="#">Hapus</a>
3	C 1-4	KEGIATAN UPACARA	<a href="#">Ubah</a> <a href="#">Hapus</a>
4	D 1-12	KEDISIPLINAN	<a href="#">Ubah</a> <a href="#">Hapus</a>
5	E 1-41	LARANGAN	<a href="#">Ubah</a> <a href="#">Hapus</a>

**Gambar 4.5** Form Kategori Pelanggaran

Tampilan form data wali kelas ini menampilkan data wali kelas yang telah di input oleh admin. Admin dapat mengelola data wali kelas menambah data, ubah, serta hapus data.

- 3.6. **Form Point Pelanggaran**, Pada form point pelanggaran ini menampilkan data point pelanggaran yang telah di input oleh admin. Admin dapat menambah data, ubah, serta menghapus data.
- 3.7. **Laporan**, Halaman form laporan digunakan untuk mengelola laporan siswa yang melakukan pelanggaran dan mencetak laporan.
- 3.8. **Ganti Password Siswa**, Halaman ini digunakan untuk mengubah *username* dan *password* yang digunakan orang tua saat *login*, terdapat tombol simpan yang digunakan jika yakin ingin mengganti *username* dan *password*.
- 3.9. **Form Konsultasi**, Halaman form konsultasi ini digunakan admin jika ingin lihat konsultasi, serta hapus data, langkah-langkahnya sebagai berikut :
  1. Memilih menu Konsultasi.
  2. Maka akan tampil halaman form konsultasi.
  3. Mengklik tombol Lihat data siswa yang konsultasi.
  4. Maka akan tampil form data konsultasi untuk menjawab perihal yang di konsultasikan.
  5. Mengklik tombol hapus untuk menghapus data konsultasi.
  6. Maka data point pelanggaran akan terhapus secara otomatis di daftar menu point pelanggaran.

Kelebihan dari sistem monitoring pelanggaran siswa pada SMP Negeri 1 Muara Teweh berbasis *website* ini adalah orang tua dapat dengan mudah memonitoring atau memantau putra/putri nya di sekolah dan orang tua dapat melihat point pelanggaran putra/putrinya serta mempermudah orang tua dalam berkonsultasi tanpa harus ke sekolah atau menemui guru BK dan wali kelas, dengan adanya sistem ini mempermudah pihak sekolah dalam mengelola laporan pelanggaran siswa. Kekurangan sistem ini adalah belum bersifat online di web sekolah.

#### 4. KESIMPULAN

Pada SMP Negeri 1 Muara Teweh dalam proses monitoring yang di berikan belum dapat berjalan dengan baik di karenakan informasi yang diterima oleh orang tua siswa masih dilakukan dengan cara memberikan surat pemberitahuan kepada orang tua/wali dan bertatap muka secara langsung yaitu dengan menunjukkan absensi dan surat pelanggaran yang dilakukan siswa pada saat disekolah. Perancangan sistem ini bertujuan untuk memberikan gambaran tentang sistem monitoring pelanggaran siswa pada SMP Negeri 1 Muara Teweh yang berbasis *website*, sehingga dapat mempermudah pihak sekolah dalam mengelola data pelanggaran siswa dengan menginput data, pencarian data, serta pembuatan laporan. Dan bagi wali murid sistem ini dapat mempermudah dalam memantau putra atau putri nya ketika di serta dapat melihat point pelanggaran putra atau putri nya.

#### 5. SARAN

Sistem monitoring pelanggaran siswa berbasis web diharapkan dapat dikembangkan kembali menjadi aplikasi berbasis android agar mudah diakses hanya dengan membuka aplikasi saja.

#### DAFTAR PUSTAKA

- [1] Sukamto, R. A., dan Shalahudin, M. 2014, *Rekayasa Perangkat Lunak Terstruktur Dan Berorientasi Objek*. Bandung: Informatika Bandung.
- [2] Hartono, Jogiyanto. 2012. *Teori Portofolio dan Analisis Investasi*. BPFE. Yogyakarta
- [3] Bekti, Humaira' Bintu. 2015. *Mahir Membuat Website dengan Adobe Dreamweaver CS6, CSS, dan JQuery*. Yogyakarta: ANDI
- [4] Supono, dan Putratama Vidiandry, 2016, *Pemrograman Web dengan menggunakan PHP dan Framework Codeigniter*, BUDI UTAMA : Yogyakarta
- [5] Arbie (2004). *Manajemen Database dengan Mysql*, Yogyakarta: Andi Yogyakarta.
- [6] A.S., Rosa dan Shalahuddin, M. 2015. *Rekayasa Perangkat Lunak Terstruktur dan Berorientasi Objek*. Bandung: Informatika Bandung.
- [7] R. Ariani Sukamto and M. Shalahuddin, *Rekayasa Perangkat Lunak : Terstruktur dan berorientasi objek*. Bandung: Informatika, 2014.
- [8] Andi Taufik. (2017). *Perancangan Sistem Informasi Pemesanan Seni Berbasis Web pada Sanggar Seni Getar Pakuan Bogor*. Indonesian Journal on Software Engineering, Volume 3 No 2.
- [9] Hasibuan, Z. A, 2007, *Metodologi Penelitian Pada Bidang Ilmu Kompute Dan Teknologi Informasi*
- [10] Elfa Amelia, 2020, *Perancangan dan Implementasi Sistem Informasi Bimbingan Konseling (SIBLING) Pada SMK Negeri 1 Muara Teweh*
- [11] Helda Risma Firdayanti , 2021, *Sistem Informasi Pemesanan Tiket Online Transportasi Jalur Perairan UPTD. Dermaga Muara Teweh Berbasis Website*
- [12] *Jurnal Khatulistiwa*, 2020, *Penerapan Sistem Informasi Pada Monitoring Pelanggaran Sistem*.  
<https://ejournal.bsi.ac.id/ejurnal/index.php/khatulistiwa/article/view/8365>
- [13] *Jurnal Of Artificial Intelligence And Innovative Applications*, Vol. 1 No. 2020, *Rancang Bangun Aplikasi Monitoring dan Evaluasi Pelanggaran Siswa pada SMK Letris*.  
<http://openjournal.unpam.ac.id/index.php/JOAIIA/article/view/8176>
- [14] *Politeknik Muara Teweh*, 2022, *Pedoman Praktek Kerja Lapangan, Yayasan Pendidikan Panglima Batur, Muara Teweh*